

COME PUOI AIUTARE A PROTEGGERE LA SCOGLIERA CORALLINA

Molto tempo è passato da quando solo pochi fortunati potevano esplorare le meraviglie di una scogliera corallina. Oggi, con l'evoluzione dei sistemi di trasporto sempre più efficienti e veloci, moltissimi possono gioire delle bellezze e del piacere di esplorare e immergersi in questi affascinanti ecosistemi. I coralli e le forme di vita che ospitano sono estremamente delicati. Così, per assicurare il minimo impatto e limitare il più possibile i potenziali danni durante la tua visita, segui attentamente le regole che trovi in questa guida. Sono preziose non solo per aiutarti a vivere un'esperienza entusiasmante, ma anche per evitare di privare altre persone in futuro della magnifica esperienza che hai occasione di vivere tu.

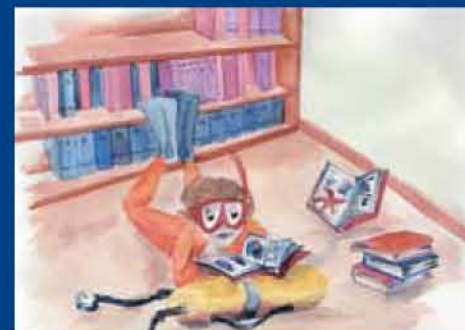
Ti auguriamo delle bellissime vacanze.

**Alma Mater Studiorum
Università di Bologna**
**Ministero dell'Ambiente e della Tutela
del Territorio e del Mare
della Repubblica Italiana**
**Ministero del Turismo della Repubblica
Araba d'Egitto**

Ente del Turismo Egiziano
ASTOI (Associazione Tour Operator Italiani)
PROJECT AWARE FOUNDATION
SNSI (Scuba Nitrox Safety International)
SSI (Scuba Schools International Italia)
ULP (Underwater Life Project)
EULF (Egyptian Underwater & Lifesaving
Federation)
TUTTOTURISMO
NEOS Compagnia Aerea
MSG (Marine Science Group Association)

PRIMA DI INIZIARE IL TUO VIAGGIO

- Scegli tour operators e agenzie di didattica subacquea che seguono precisi standard deontologici nei campi del rispetto della sicurezza, della persona umana e della natura: fai riferimento alle associazioni e alle agenzie che forniscono garanzie sul com-



RIVOLGITI AD OPERATORI TURISTICI QUALIFICATI
INFORMATI SULLA CULTURA ED ECOLOGIA
DELLA META DEL TUO VIAGGIO

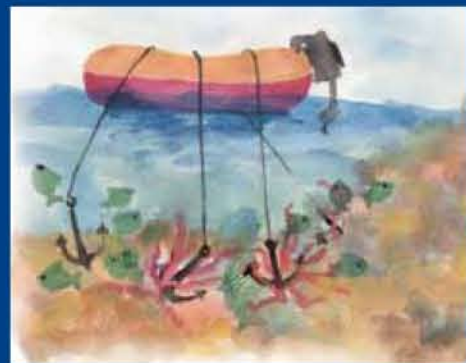
portamento degli affiliati (www.astoi.com, www.projectaware.org, www.snsi.it, www.ssi-italy.org, www.underwaterlifeproject.it, www.msgassociation.net).

- Informati leggendo i libri e le riviste del settore turistico-subacqueo: sulla geografia, la cultura, gli usi e costumi per poter rispettare la sensibilità degli abitanti locali; sulle caratteristiche ecologiche principali del luogo in modo da accrescere la tua consapevolezza naturalistica.

PRIMA DELL'IMMERSIONE

La barca

- Informati sulle imbarcazioni disponibili presso il tuo tour operator, agenzia didattica, tourleader e divemaster, e adotta quella migliore: evita le barche che disperdono oli, diesel o petrolio dai motori causando inquinamento; ricorda che spesso, alla scelta dell'escursione più economica, non corrisponde il massimo della sicurezza personale



NON GETTARE LE ANCORE

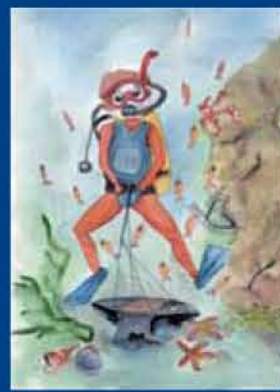
o ambientale.

- Non gettare ancore: sostituisci questa pratica distruttiva, che causa danni importanti alla scogliera corallina, con l'ormeggio della barca su boe fisse.

Il tempo

- Informati sulle condizioni meteorologiche, le correnti e la visibilità del punto d'immersione: per la tua sicurezza fai riferimento alle guide subacquee certificate dei diving centers dell'area.

- Non avventurarti in mare senza le dovute conoscenze riguardo alle norme di sicu-



NON ECCEDERE CON LA QUANTITÀ DI CHILI IN CINTURA

rezza specifiche del punto preciso d'immersione.

L'attrezzatura

- Non immergerti mai da solo e non superare i limiti di sicurezza: prepara l'attrezzatura subacquea ed esegui il controllo di sicurezza sempre insieme al tuo compagno.

- Non eccedere con la quantità di chili in cintura poiché elevano lo sforzo e i consumi d'aria durante l'immersione, abbassano il livello di sicurezza e causano danno all'ambiente: i subacquei troppo appesantiti tendono a cadere sul fondo, rompendo i coralli.

- Attacca tutte le parti della tua attrezzatura (manometro, fonte d'aria alternativa, torcia ecc.) a ganci che le mantengano ferme e ben aderenti al corpo: se lasciate pendere possono incagliarsi nei coralli, danneggiarli e romperli.

- Inizia sempre con l'immersione di controllo (check-dive) per prender confidenza con l'attrezzatura e con l'ambiente.



MANTIENI L'ATTREZZATURA ADERENTE AL CORPO

L'accesso da terra

- Se fai immersioni partendo da terra, per entrare in acqua scegli la passerella: le strutture alberghiere o i diving centers migliori ne prevedono l'uso per evitare a turisti e subacquei di calpestare e quindi distruggere il reef.

- Sostieni la pratica dell'uso delle passerelle per l'accesso in mare.



USA LE PASSERELLE PER ACCEDERE AL MARE

Illustrazioni di Mauro Marinuzzi

IDEAZIONE DEL PROGETTO:
Stefano Goffredo, Corrado Piccinetti,
Francesco Zaccanti.

Marine Science Group
www.marinesciencegroup.org

Alma Mater Studiorum
Università di Bologna
per le news sul progetto
www.STEproject.org



COME PUOI AIUTARE A PROTEGGERE LA SCOGLIERA CORALLINA

DURANTE L'IMMERSIONE

L'assetto

- Controlla il tuo assetto costantemente. Poiché un danneggiamento significativo è causato da divers che scendono troppo velocemente e colpiscono il reef, una pesata giusta e un buon controllo dell'assetto costituiscono punti essenziali in favore della sicurezza dell'immersione e della protezione dell'ambiente. Per saperne di più, chiedi al tuo istruttore di frequentare un corso di specialità sulle tecniche d'assetto neutro.

Mentre stai nuotando

- Mantieniti sempre un paio di metri lontano dal fondo e dalle pareti.

- Controlla il movimento delle pinne: gli organismi marini più fragili, anche se non li tocchi, possono venire danneggiati se tu agiti fortemente l'acqua intorno a loro.

- Se nuoti su fondali sabbiosi, stai attento a non sollevare la sabbia: può soffocare gli organismi viventi.

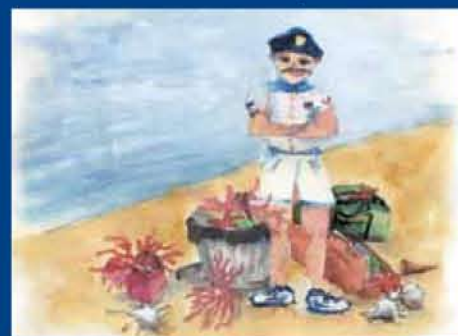
Gli appigli consentiti

- Non aggrapparti mai ai coralli vivi. Se ti trovi controcorrente e faticati ad avanzare, aggrappati solo a quelli morti di forma massiva: molto facili da riconoscere, non sono colorati e sembrano delle pietre (comunque il tuo divemaster te li potrà indicare).

Gli incontri con i coralli e le altre forme di vita

- Non toccare mai i coralli: nonostante l'apparenza molti sono fragili, si spezzano facilmente e anche solo sfiorandoli, puoi danneggiare i delicati polipi.

- Non raccogliere coralli, conchiglie o altro: molto probabilmente finiranno buttati nella spazzatura ancor prima della tua partenza, a causa del cattivo odore che emanano una volta in superficie; inoltre



NON RACCOLGIERE CORALLI O CONCHIGLIE E NON COMPRARLI COME SOUVENIR

alla frontiera rischi di essere multato pesantemente perché è vietato portare fuori dal paese materiale raccolto sul reef.

- Non fornire cibo ai pesci: puoi avvicinarli a loro abbastanza anche per fotografarli senza praticare il "fish-feeding" che modifica il loro comportamento, creando squilibri nelle normali catene alimentari.



NON DARE CIBO AGLI ANIMALI

- Gli animali marini sono sospettosi e diffidenti, ma anche molto curiosi: il modo migliore per interagire con essi, senza spaventarli, è quello di avvicinarli molto lentamente controllando la respirazione: infatti anche il solo rumore delle bolle può impaurirli.

- Nel caso di incontri eccezionali, è preferibile stare fermi sul fondo o contro la parete: molto probabilmente saranno proprio i grandi animali ad avvicinarsi, incuriositi dalla tua presenza.

Fotografie e video

- Non improvvisarti fotografo o videoperatore in quanto potresti diventare un subacqueo maldestro! Non precipitarti verso il soggetto, al contrario avvicinalo con calma e centralo nell'obiettivo.



PRESTA ATTENZIONE QUANDO FAI FOTOGRAFIE: NON SDRAIARTI SUL FONDO

- Se per fotografare hai bisogno di appoggiarti, localizza un'area di roccia o corallo

morto o sabbia. Ricorda: quando nuoti vicino ai coralli mantieni le pinne sempre verso l'alto per evitare di colpirti, e non sdraiarti mai sul fondo!

- Anche una volta scattate le tue foto, invece di girarti pinneggando, usa le mani appoggiandole sulle rocce o sui coralli morti, così da non danneggiare con le pinne i coralli vivi durante l'inversione a U.

Al termine dell'immersione

- Quando sei in superficie e ti sei accortato che la tua barca ti abbia individuato, allontanati dal reef per evitare danni ai coralli e per rendere più semplice e sicura la risalita in barca.

SEMPRE

- Non abbandonare rifiuti: sono nocivi per la vita. Molti animali marini, ad esempio, confondono le buste di plastica con le prede e muoiono per soffocamento dopo averle ingerite. Raccogli se puoi i rifiuti che trovi durante le tue immersioni e, una volta tornato in superficie, gettali negli appositi contenitori della spazzatura.



NON ABBANDONARE RIFIUTI

- Limita al minimo possibile l'uso dell'acqua, dei detersivi e dei saponi: questi ultimi modificano l'ecosistema.

- Non comprare come souvenir coralli, conchiglie o pesci essiccati: ne alimentaresti il commercio e di conseguenza la pesca.

COMPORRTATI CON EDUCAZIONE E RISPETTO: GLI ABITANTI DEL MARE TE NE SARANNO GRATI.



IDEAZIONE DEL PROGETTO:
Stefano Goffredo, Corrado Piccinetti,
Francesco Zaccanti.

Marine Science Group
www.marinesciencegroup.org

Alma Mater Studiorum
Università di Bologna
per le news sul progetto
www.STEproject.org

Illustrazioni di Mauro Marinuzzi